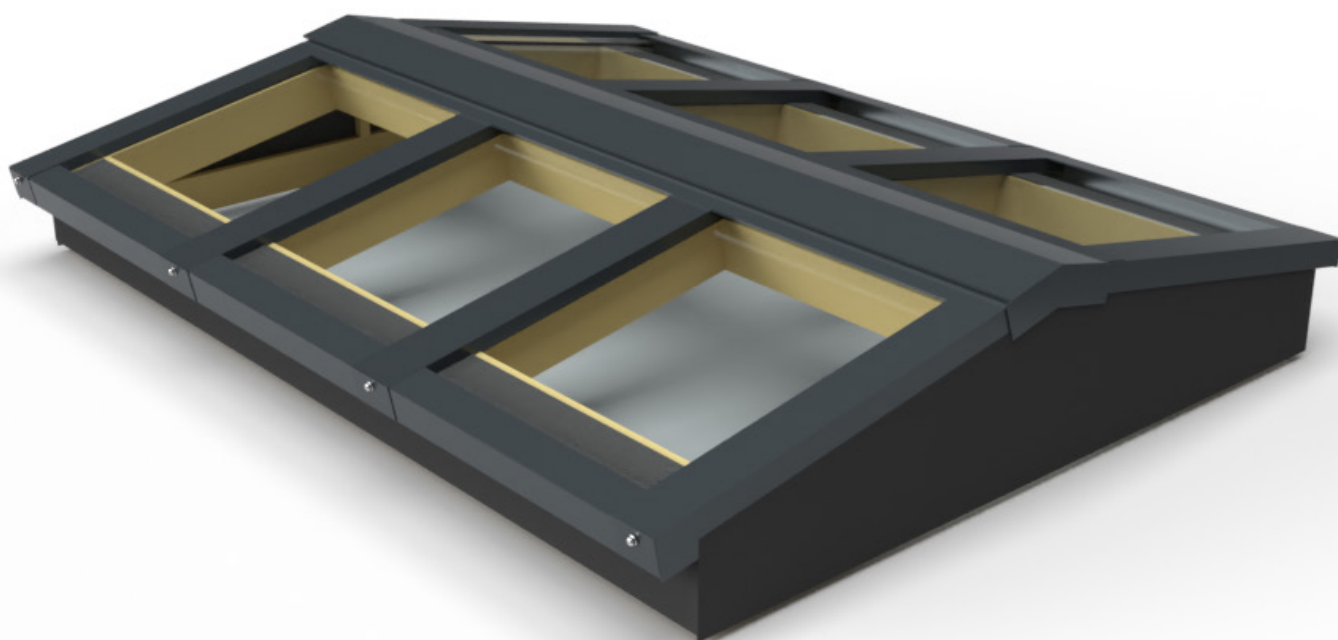


**Handleiding:  
Montage zadeldak lichtstraat**

---



**Handleiding:  
Montage zadeldak lichtstraat**

---

Zie hier de handleiding voor het monteren van jouw eigen zelfbouw zadeldak lichtstraat. De lichtstraat wordt als een compleet bouw pakket, inclusief beglazing, aan huis geleverd.

We beschrijven in deze handleiding in 10 eenvoudige stappen wat je precies moet doen om de lichtstraat te monteren.

## Wat heb ik nodig?

Bekijk hieronder welke gereedschappen je nodig hebt om de lichtstraat te monteren.



Boormachine/ HSS 6mm boor



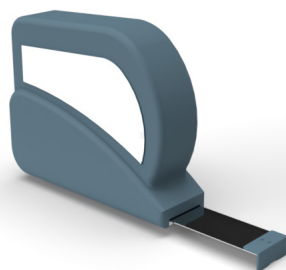
Kitspuit



Zink, Tresa, lood  
of dakbedekking



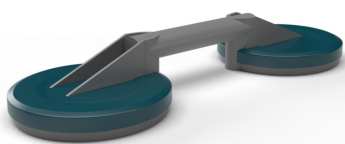
Nietpistool



Rolmaat



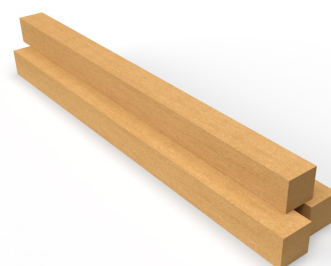
Zaag



Glasdrager



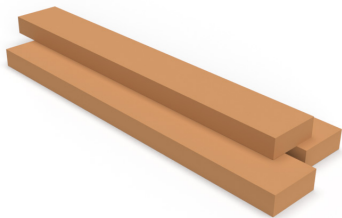
Handschoenen



Hout

## Inhoud pakket

Bekijk hieronder de inhoud van het pakket.  
Mis je iets? Laat het ons dan weten.



Meranti houten frame



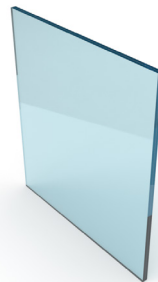
Klemprofielen



RVS schroeven



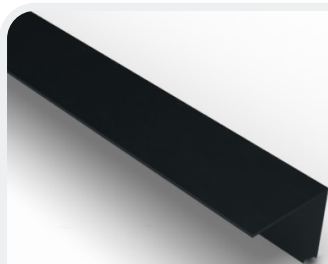
Oplegrubber



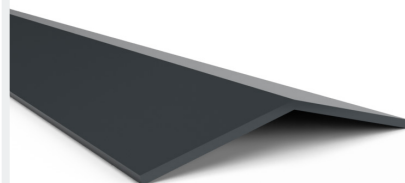
Enkel glas, dubbel glas  
of zonwerend glas



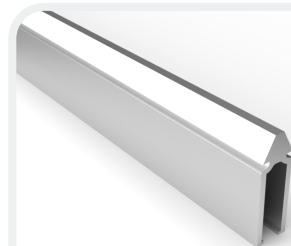
Afdekkappen



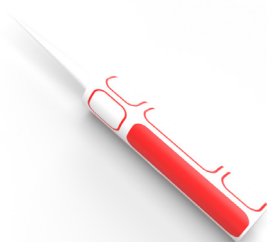
Kunststof hoeklijn



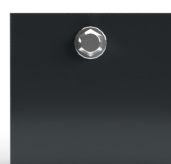
Aluminium nokaansluiting



Opvulprofiel



Tube kit

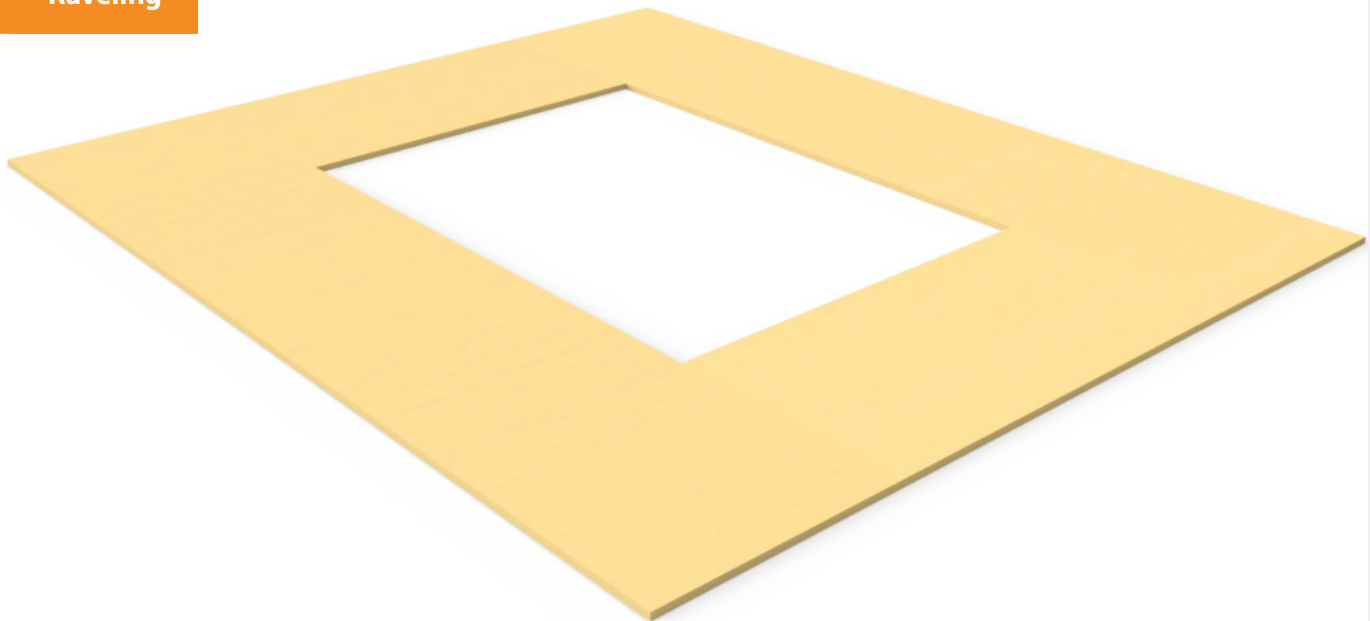


Afdekkapje



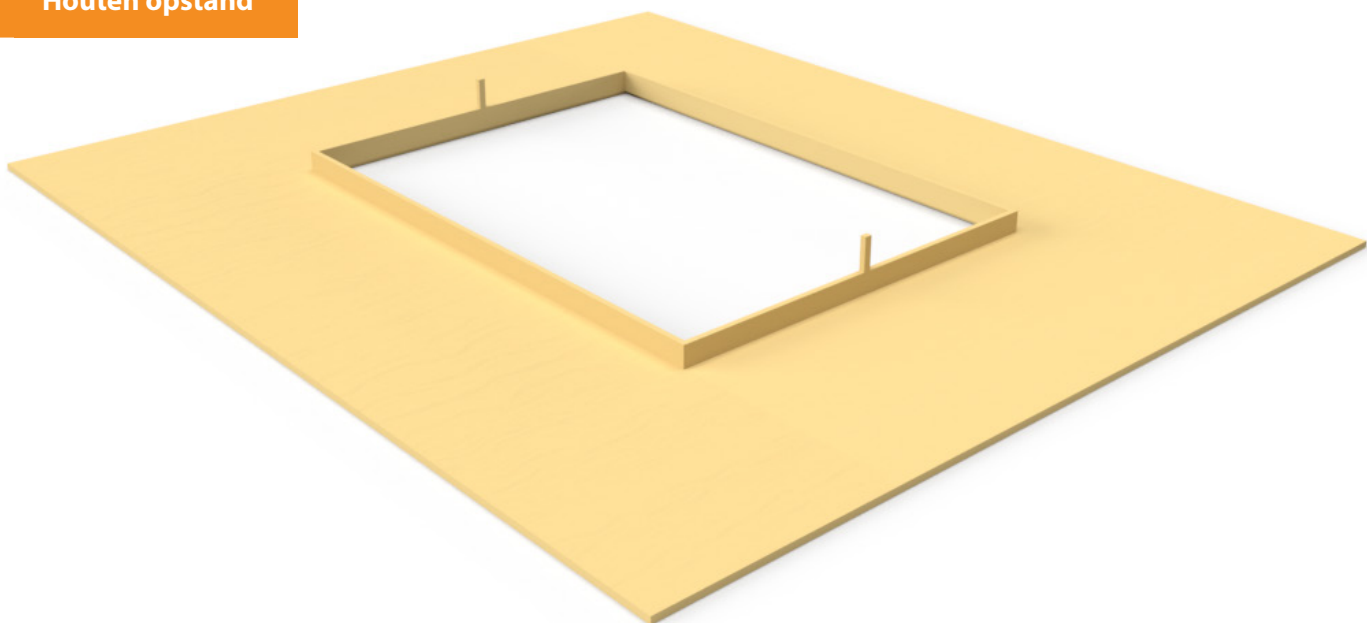
De montagehandleiding

## 1 Stap 1: Raveling



Voor je begint met het plaatsen van je zadeldak lichtstraat gaan we er vanuit dat je zelf de raveling (gat in het dak) in orde hebt gemaakt. De maat van de lichtstraat is de buitenwerkse maat van het meranti frame. De opstand moet in ieder geval even hoog worden als de omliggende hoogte van de dakrand.

## 2 Stap 2: Houten opstand



Vervolgens kan de houten opstand geplaatst worden (Voor deze materialen dien je zelf te zorgen) plaats de opstand zoals op de afbeelding hieronder:

### 3 Stap 3: Houten meranti frame



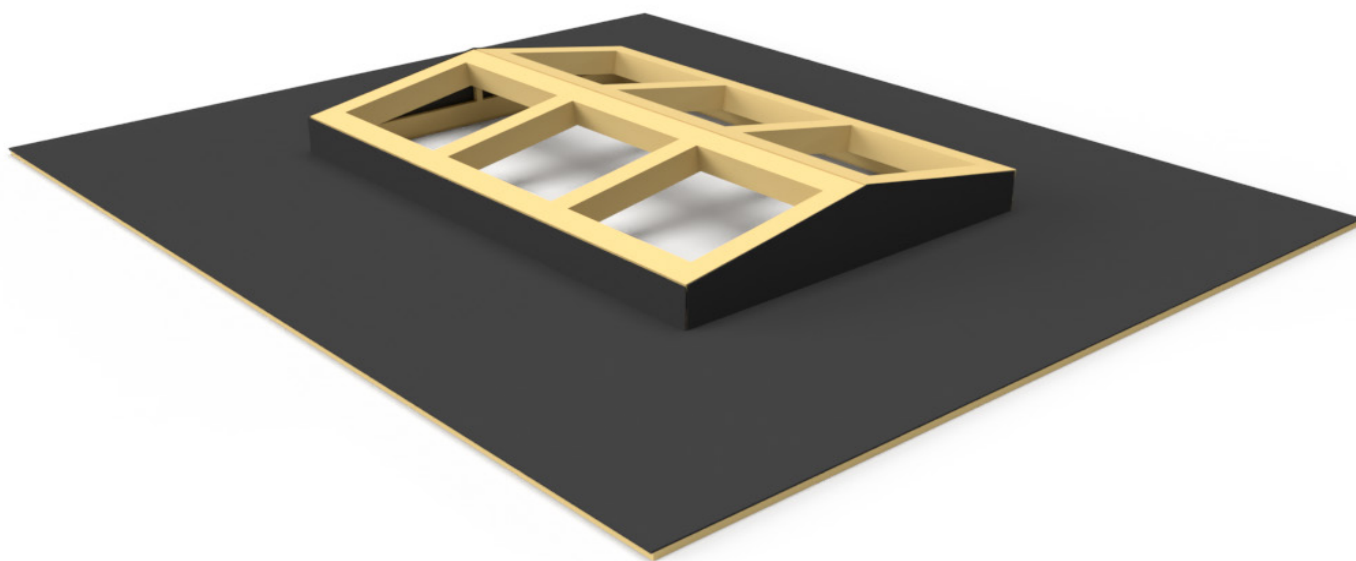
Nu kun je het houten Meranti frame plaatsen. Het Meranti frame is niet gegrond. Wilt u het later schilderen, adviseren wij het hout vooraf te gronden en te plamuren. Plaats deze zoals op de afbeelding staat weergegeven.

Bekijk de bijlage: 'Voorbeeldberekening plaatsen houten frame' om te zien hoe je een juiste verdeling van de vakken maakt.

Teken af waar de liggers dienen te komen en boor vervolgens de gaten om het frame aan elkaar te schroeven voor met een boor.

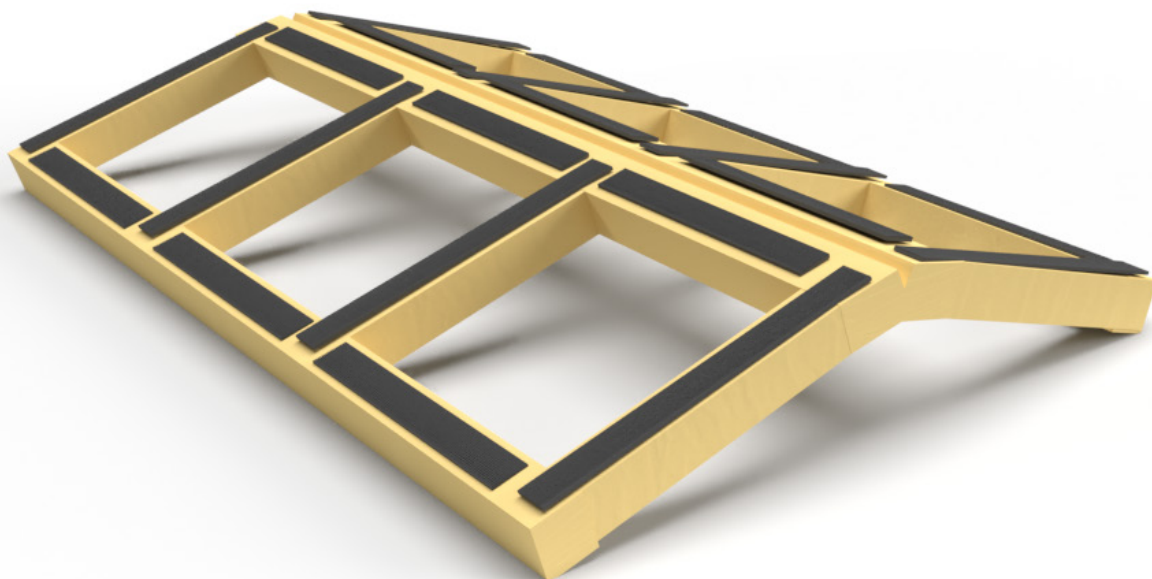
Schroef dan met 6x120mm schroeven de balken in elkaar. Zorg ervoor dat de bovenzijde van de balken naadloos aansluiten. Leg vervolgens de houten frames op de juiste manier op de opstand, zoals op de afbeelding staat weergegeven.

### 4 Stap 4: Dakbedekking waterdicht inplakken



Werk ten slotte het dak, de opstand en het houten frame in met dakbedekking. Zorg ervoor dat het geheel volledig waterdicht wordt ingeplakt. Doe dit altijd voor het plaatsen van het glas. De zijkanten kun je ook afwerken met zink of trespa.

## 5 Stap 5: Oplegrubber plaatsen

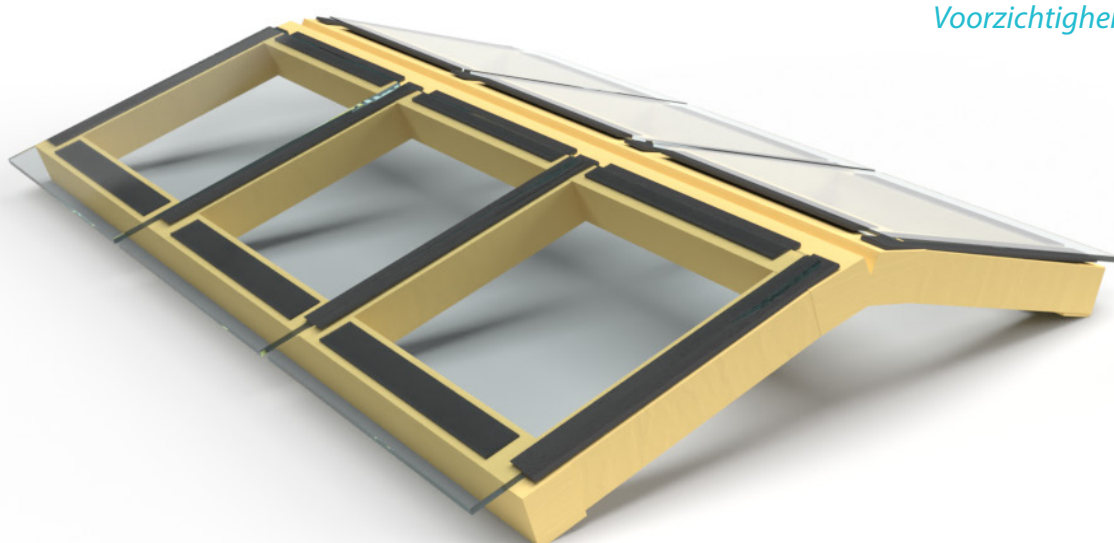


Bij het bestellen van de lichtstraat heb je gekozen voor wit of zwart oplegrubber. Leg het oplegrubber op de tussenliggers en de boven en onderste balken van het frame. Het beste kun je het oplegrubber vastnieten met een nietpistool.

## 6 Stap 6: Glas plaatsen

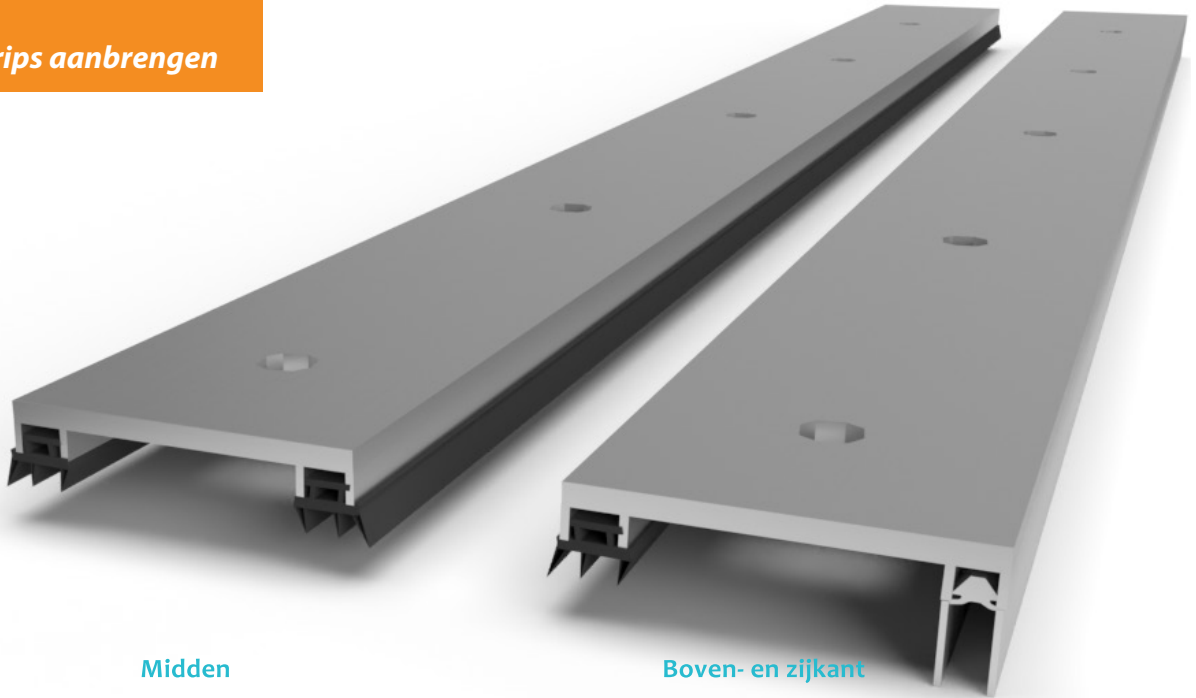


**Let op!**  
Voorzichtigheid geboden



Pak met een glasdrager het glas op en leg het glas voorzichtig op de juiste plaats bovenop het oplegrubber. Maak een correcte verdeling van de glasplaten. De opleg aan de bovenkant en zijkant is ongeveer 30mm. Aan de onderzijde moet de glasplaat ongeveer 60 mm doorlopen. Bij dubbel glas moet de gelaagde zijde altijd aan de onderzijde geplaatst worden.

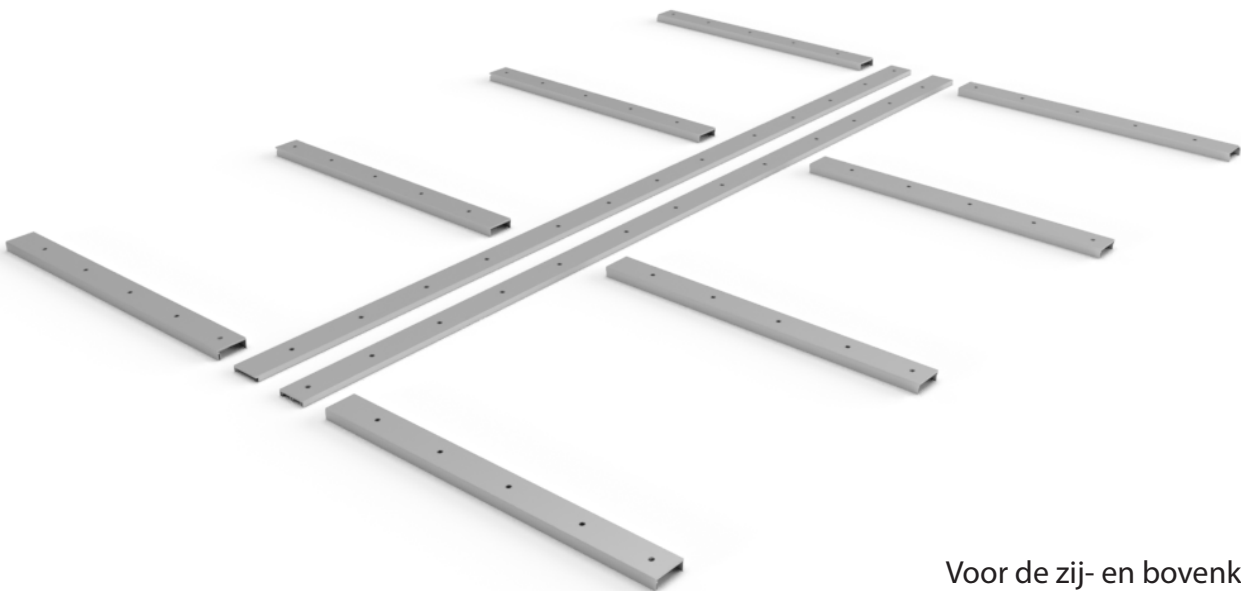
## 7 Stap 7: Klemstrips aanbrengen



Midden

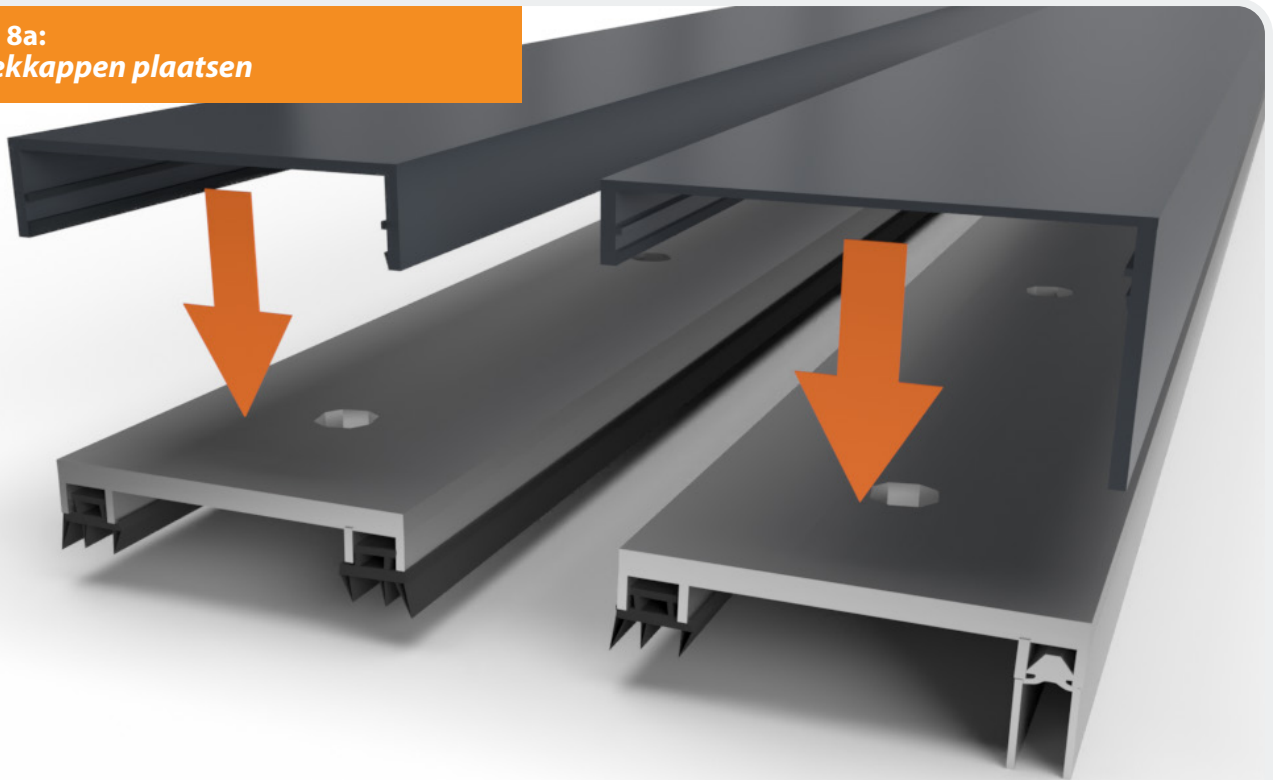
Boven- en zijkant

Nu kun je de klemstrips aanbrengen. Pak de klemstrips en trek met potlood in het hart een lijn over de totale lengte van de klemstrips. Boor om de 400 mm een gat met een boormachine. Monteer vervolgens het rubber op de klemstrips en snijd deze met een overlengte van 10 mm af. Zorg bij het zetten dat het rubber gelijkmatig op het glas wordt verdeeld en zorg ervoor dat je de schroeven niet te vast draait.



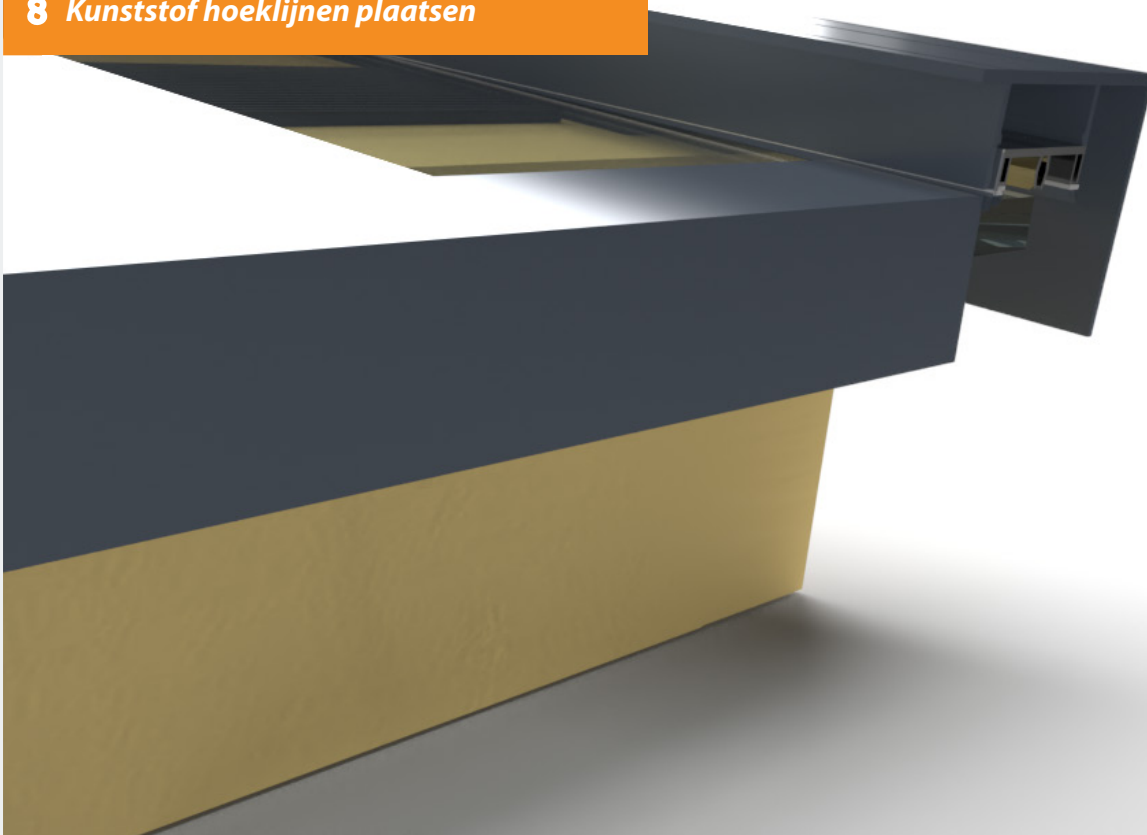
Voor de zij- en bovenkanten gebruik je een vullat. De vullat zorgt ervoor dat de kant waar geen glas zit even hoog wordt als het glas. Bij een lichtstraat met enkel glas krijg je vullatten met een hoogte van 10 mm. Bij een lichtstraat met dubbel glas (zonwerend) krijg je vullatten met een hoogte van 30 mm.

**8** Stap 8a:  
*Afdekkappen plaatsen*



Leg de afdekkappen op de klemstrip en zorg dat het uiteinde netjes aansluit aan de onderzijde. Sla zachtjes met een hamer op de afdekkappen van boven naar beneden om deze te bevestigen.

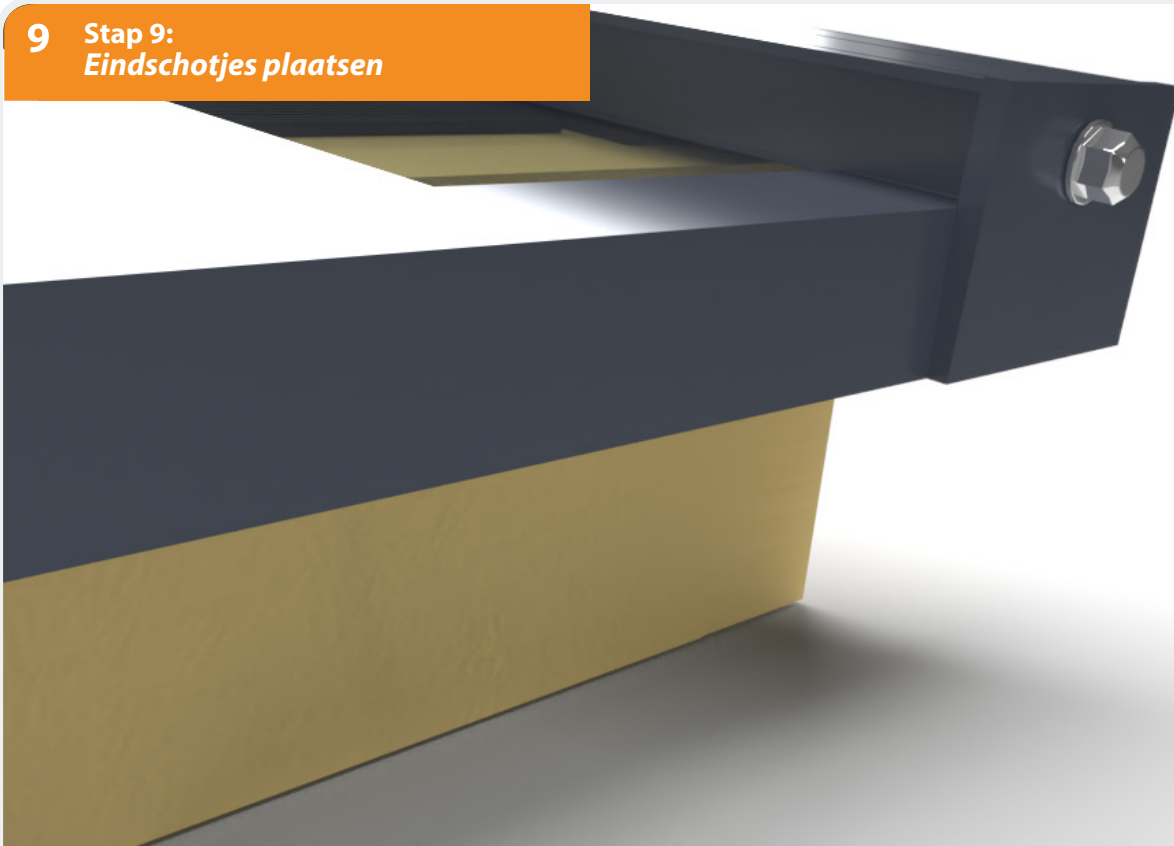
**8** Stap 8b:  
*Kunststof hoeklijnen plaatsen*



Breng de kunststofhoeklijnen aan (met de bijgeleverde kit). De kunststof hoeklijnen worden met een kleine overlengte meegeleverd, zaag deze eerst op maat. De hoeklijnen moeten naadloos aansluiten tegen de het glas. De hoeklijn moet even breed worden als de breedte van de glasplaat.

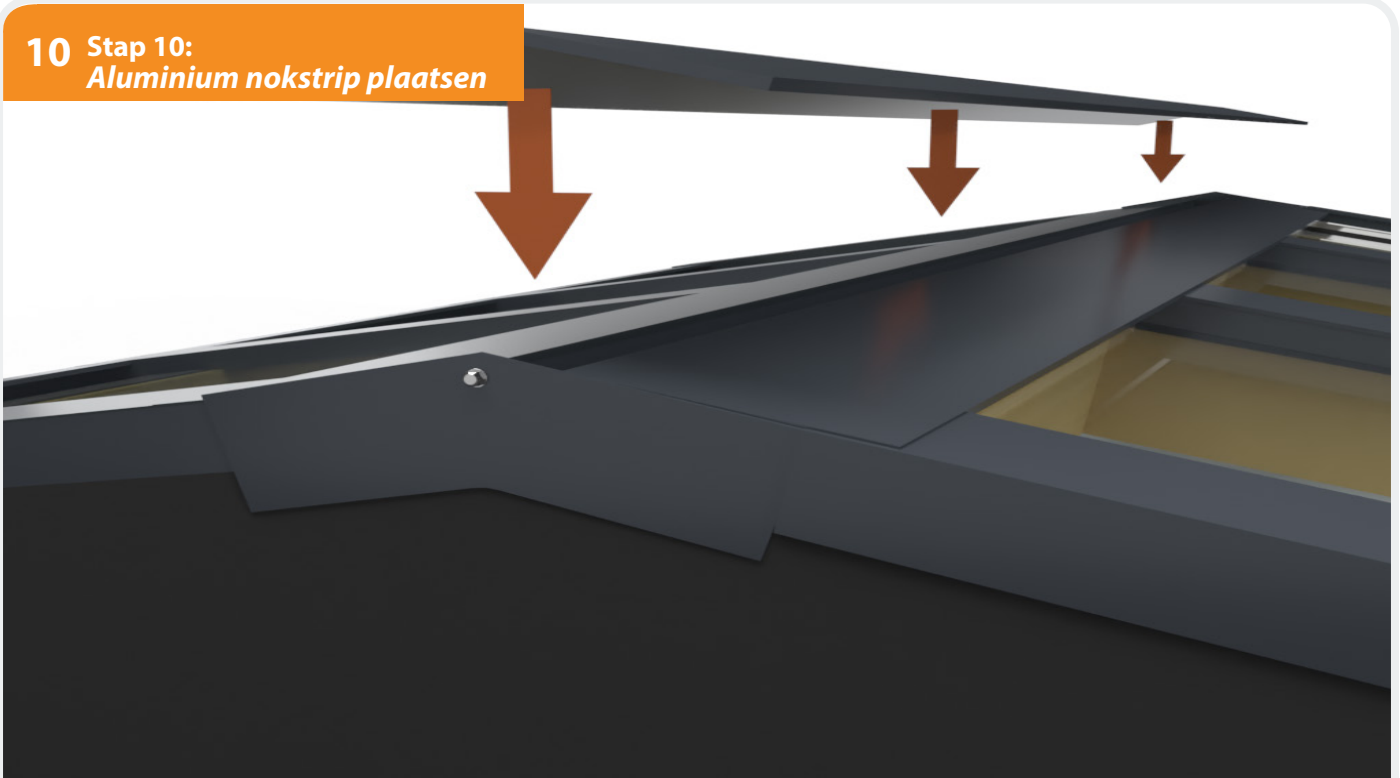


## 9 Stap 9: Eindschotjes plaatsen



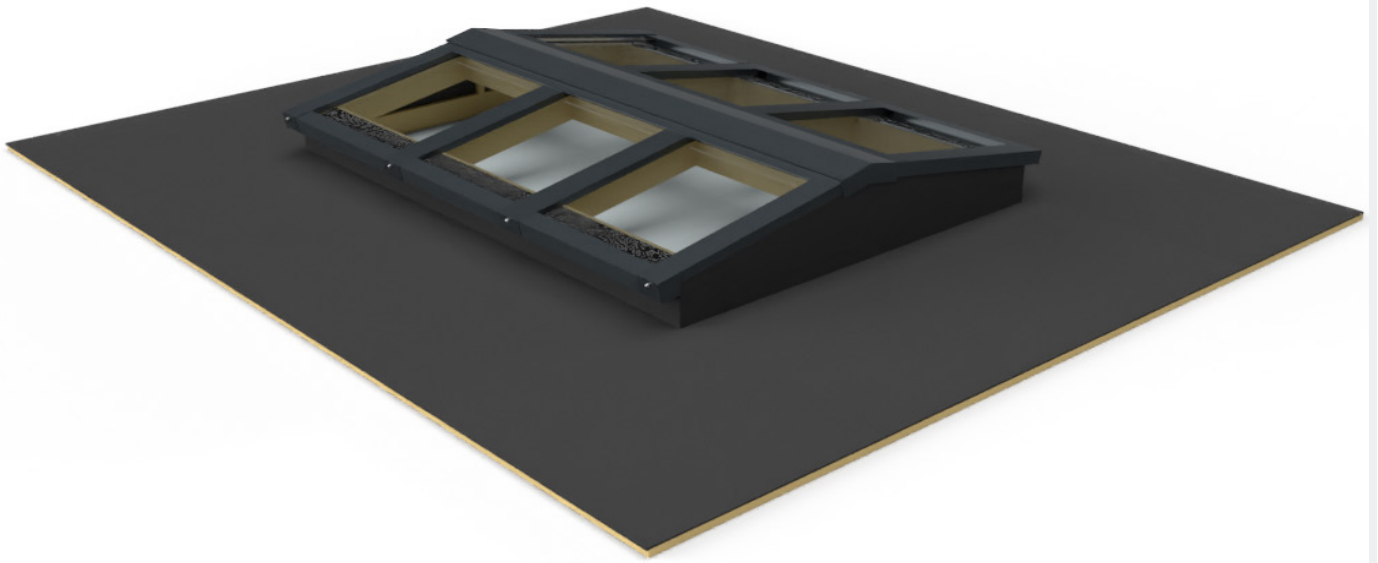
Bevestig aan het einde van de afdekkappen de eindschotjes. Voor de zijkant gebruik je de hoge eindschotjes. Voor de middenstukken gebruik je bij enkel glas lage eindschotjes en bij dubbel glas hoge eindschotjes.

## 10 Stap 10: Aluminium nokstrip plaatsen



De aluminium nokstrip wordt niet op maat geleverd en dient dus nog op maat te worden gezaagd. Leg de nokstrip op nok van de lichtstraat en teken af op welke lengte deze afgezaagd moet worden. Zaag de nokstrip af op de juiste lengte. Plaats nu de nokstrip met de bijgeleverde kit zoals op de afbeelding wordt weergegeven.

**Het eindresultaat:**  
*Een compleet zelfgebouwde lichtstraat*



## Wat doet Glasdiscount?

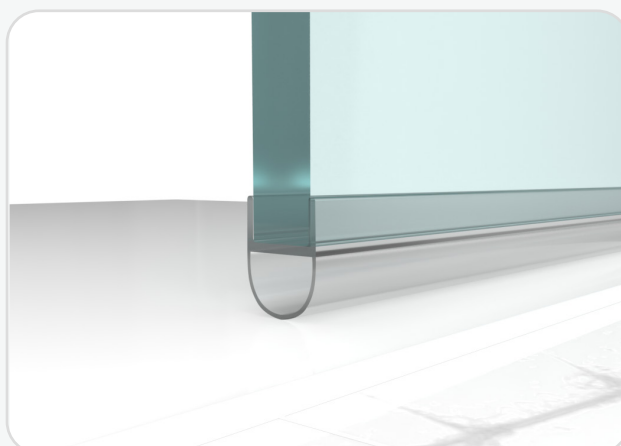
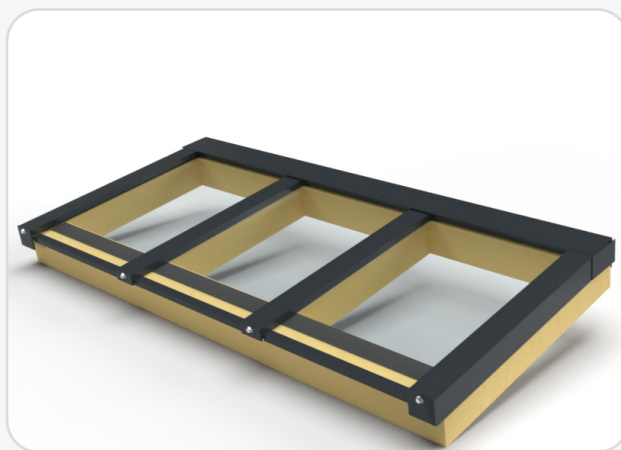
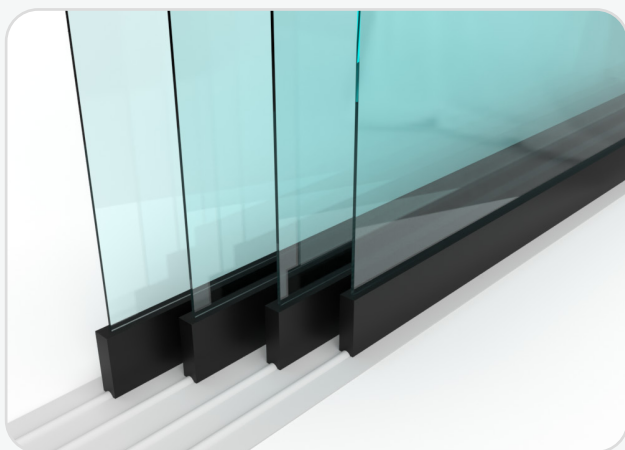
Glasdiscount is een online full-service glas-groothandel die sinds 2004 producten levert en diensten verleent aan particulieren en de zakelijke sector.

Door de hoogwaardige kwaliteit van onze producten en service zijn wij al snel marktleider geworden in Nederland. Deze titel dragen wij dan ook met trots. Kwaliteit en service staan bij ons voorop.

Meer informatie: [Glasdiscount.nl](http://Glasdiscount.nl)  
E-mail: [info@glasdiscount.nl](mailto:info@glasdiscount.nl)

Glasdiscount verkoopt enkel-, dubbel- en speciaal glas, maar ook lichtstraten, voorzetramen, spiegels, beloopbaar glas, veranda's, glas voor douches, balustrades, glasbeslag, veranda schuifwanden en glasbenodigdheden.

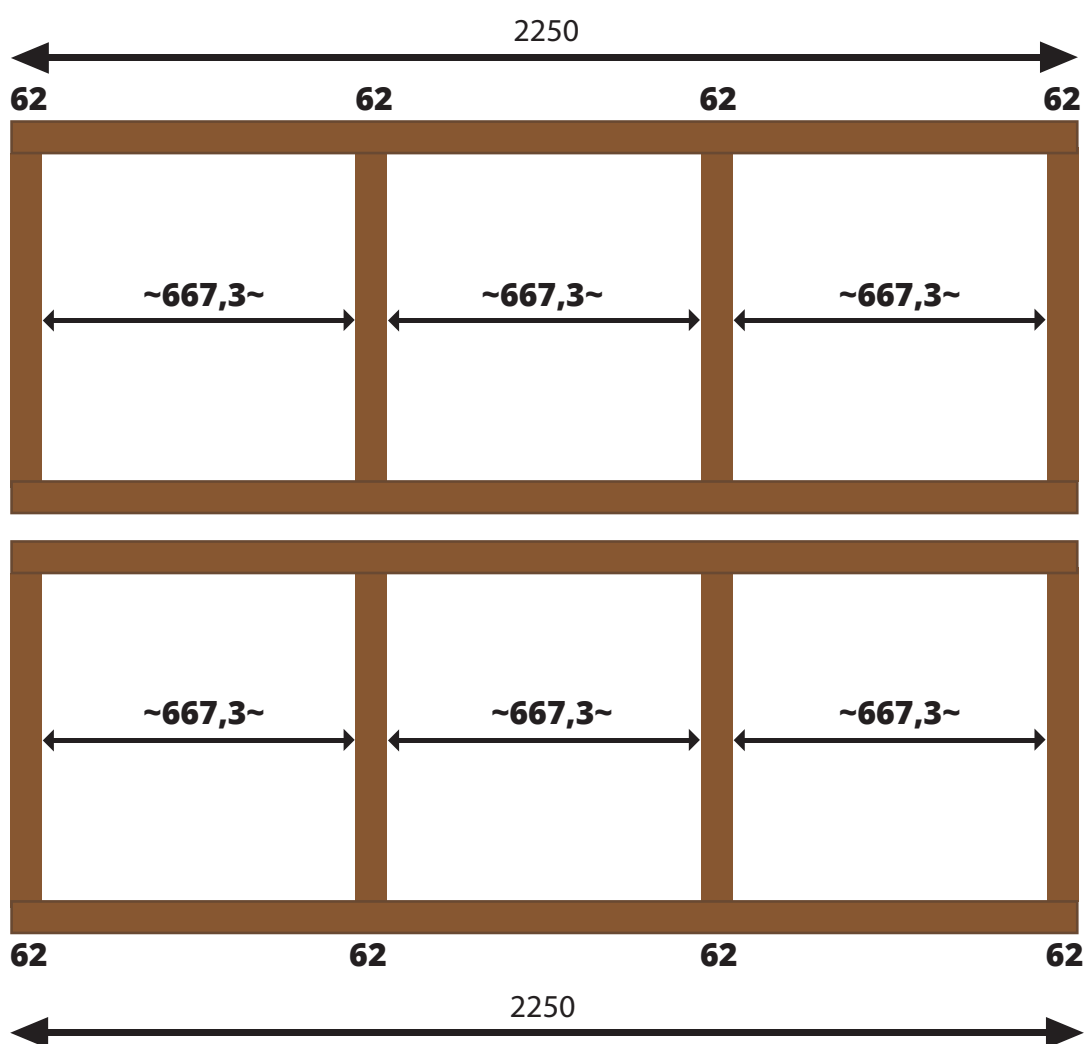
Mocht je vragen hebben, schroom dan niet om contact met ons op te nemen via het bovenstaande e-mailadres. Wij staan voor je klaar.



## BIJLAGE 1: Voorbeeldberekening plaatsing houten frame

Om meer duidelijkheid te geven over hoe het houten frame in elkaar moet worden gezet, hebben we een voorbeeld gemaakt waarin we berekenen hoe groot de gatmaat van de lichtstraat ongeveer wordt en hoe het frame van de lichtstraat komt te zitten.

Als voorbeeld gebruiken we een 6-vaks zadeldak lichtstraat, waarbij er aan beide kanten 3 vakken komen te zitten. Het zadeldak lichtstraat is symmetrisch, vandaar dat we in het voorbeeld maar één kant laten zien. Om te berekenen waar



Om te berekenen waar de liggers komen, neem je de totale breedte van de lichtstraat. Dat is in het voorbeeld: **2250**. Haal hier de totaliteit aan breedte van de balken af. In dit geval  $4 \times 62 = 248$ . Dit maakt  $2250 - 248 = 2002$ . Deel dit getal door het aantal vakken dat de lichtstraat krijgt.

Dit is per lichtstraat verschillend. Dit voorbeeld heeft 3 vakken, voor dit voorbeeld geldt:  $2002/3 = 667.33$ .

De gatmaat van deze lichtstraat is dus **~667.3 mm** per vak.